

École Armand-Lavergne

# SERVICE DE GARDE



# Plateforme éducative

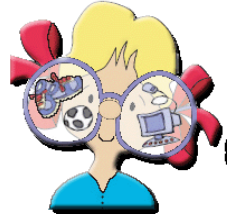
2600, rue Fletcher  
Montréal, H1L 4C5  
Téléphone : 514-596-7168



## Introduction

---

La plateforme éducative du service de garde, vous permettra de connaître l'approche que nous favorisons auprès de votre enfant, la programmation des activités qui lui sera offerte de même que le mode d'organisation choisi afin de contribuer, à notre façon, à la réussite éducative de votre enfant.



Les objectifs généraux sont déjà inscrits dans la réglementation interne du service de garde et sont communs à tous les services de garde en milieu scolaire.

Rappelons d'abord ces objectifs :

- ➔ Veiller au **bien-être général** des élèves et **poursuivre, dans le cadre du projet éducatif** de l'école, **le développement global** des élèves **par l'élaboration d'activités** tenant compte de **leurs intérêts** et de **leurs besoins, en complémentarité** aux services éducatifs de l'école;
- ➔ Assurer un soutien aux familles des élèves, **notamment** en offrant **à ceux qui le désirent** un lieu adéquat et, dans la mesure du possible, le soutien nécessaire pour leur permettre de réaliser leurs travaux scolaires après la classe;
- ➔ **Assurer la santé et la sécurité** des élèves, dans le respect des règles de conduite et de mesures de sécurité approuvées par le conseil d'établissement de l'école.

La lecture de cette plateforme vous apportera un éclairage très précis concernant tous les moyens utilisés dans le quotidien des jeunes qui fréquentent notre service de garde.

## Notre service de garde

---



Le service de garde a accueilli ses premiers jeunes en septembre 1989. Une équipe composée d'une responsable, d'un éducateur et d'un surveillant de dîner, s'assurait du bien être des 30 élèves utilisateurs.

Aujourd'hui, les besoins des parents du quartier grandissant, plus de la moitié des 280 élèves de l'école profitent du service de garde, dont un peu plus d'une centaine le fréquente à temps plein. L'équipe est aujourd'hui composée de 6 éducatrices, d'une surveillante de dîner et d'un technicien.

Ensemble, ils préparent des ateliers artistiques, scientifiques, organisent des activités sportives, aident à la réalisation des devoirs et à l'apprentissage des leçons, coordonnent des jeux développant l'imaginaire des enfants.

Pour réaliser nos activités, nous disposons entre autres de :

Plusieurs locaux avec des ordinateurs,

Un laboratoire informatique,

Accessoires de cuisine,

Des Lego robotique,

Un gymnase bien équipé (kin-ball, hockey-cosom, tchoukball, etc)

Un module de jeux extérieur.



## Que vivra mon enfant au service de garde ?

Notre premier souci, comme service de garde en milieu scolaire, est de présenter aux élèves une image de cohérence et de continuité avec l'école. Le service de garde applique donc les mêmes règles que l'école en conformité avec les valeurs de son code de vie de même qu'il coopère à l'atteinte des objectifs de son plan de réussite.

Or, tout comme les centres de la petite enfance et les garderies en milieu familial régis par le ministère de la Famille et des Aînés (MFA), le service de garde adhère aux cinq énoncés de principes qui guident le personnel éducateur dans leurs interventions quotidiennes auprès des élèves, de leur famille et des autres membres du personnel scolaire. Les cinq affirmations suivantes sont une adaptation, pour le milieu scolaire, des principes du programme éducatif *Accueillir la petite enfance – le programme éducatif des services de garde du Québec* :

### 1. Chaque enfant est unique

En développant une connaissance approfondie de chaque élève, le personnel qui en est responsable est en mesure de reconnaître et de respecter les particularités de chacun, son rythme de développement, ses besoins et ses champs d'intérêt.

Dans notre service de garde chaque élève est affecté à un groupe et à un membre du personnel éducateur. Cette organisation représente une occasion privilégiée pour l'éducateur ou l'éducatrice. Il ou elle peut ainsi développer une relation significative avec chaque élève, bien connaître son niveau de développement et ses champs d'intérêt de façon à offrir une programmation d'activités qui offre des occasions de défis à la portée de chacun. Lorsque l'élève présente une difficulté marquée ou un handicap, le personnel du service de garde peut être appelé à participer à un plan d'intervention adapté avec les parents et les autres intervenants de l'école.

Durant l'année scolaire il peut arriver que les élèves puissent s'inscrire de façon individuelle à une activité plus spécifique offerte par le personnel éducateur. Cette possibilité nous permet, lorsque le climat de sécurité est bien établi, de répondre encore mieux aux intérêts individuels tout en permettant aux élèves de se familiariser avec un autre membre du personnel et d'autres élèves qui partagent le même intérêt.

## **2. L'enfant est le premier agent de son développement**

Bien que la classe représente le lieu dédié à l'acquisition d'apprentissages disciplinaires de façon organisée, l'enfant réalise encore spontanément et de lui-même les apprentissages liés à son développement en expérimentant, en observant, en imitant et en parlant avec les autres (à la maison, en classe et partout ailleurs) grâce à sa propre motivation et à ses aptitudes naturelles. Le rôle de l'adulte demeure de guider et soutenir cette démarche car elle conduit à l'autonomie.

Tous nos jeux, toutes les activités que nous proposons aux élèves ont d'abord comme but premier qu'ils s'amuse et, contrairement à la classe, rien n'est proposé dans le but spécifique de réaliser un apprentissage quelconque. Toutefois, chaque jeu, chaque activité comporte un potentiel de défis plus ou moins complexes selon l'élève qui y participe. Ces défis pourront donc représenter une occasion d'apprentissage ou de développement pour l'élève. Le fait de bien connaître l'élève permet au personnel d'être conscient de l'ampleur et de l'importance du défi éventuel que ce jeu, cette situation ou cette activité peut représenter pour lui. C'est pourquoi le personnel demeure attentif et présent, dans la mesure du possible, pour le soutenir lorsqu'il éprouve certaines difficultés tout en ayant le souci de respecter ses capacités.

Conscient de l'importance d'offrir à la fois des occasions d'apprentissage et des occasions de s'amuser, le personnel met beaucoup d'énergie pour offrir une programmation d'activités riche en potentiel de développement, variée et amusante pour les élèves.

## **3. Le développement de l'enfant est un processus global et intégré**

L'enfant, qui prend le titre d'élève à son entrée à l'école, poursuit son développement dans toutes ses dimensions (affective, physique et motrice, sociale et morale, cognitive et langagière) et celles-ci agissent à des degrés divers, dans le cadre de ses apprentissages. Les interventions de l'adulte, les aménagements (ou l'organisation mise en place) et les activités proposées par le service de garde sollicitent de multiples façons l'ensemble de ces dimensions.

Le propre de notre service de garde, comme tous les services de garde en milieu scolaire, est d'offrir une programmation d'activités variées qui touche à tous les aspects (axes) du développement global.

<b>DÉVELOPPEMENT COGNITIF ET LANGAGIER</b>	
Façon dont une personne pense résout des problèmes, imagine, crée, mémorise et communique sa pensée.	<p>Les activités permettent d'exercer leur pensée et de l'exprimer aux autres :</p> <ul style="list-style-type: none"> <li>• jeux de mots, devinettes, discussions;</li> <li>• jeux de stratégies, de mémoire;</li> <li>• jeux imaginaire, de règles et consignes.</li> </ul>

<b>DÉVELOPPEMENT AFFECTIF</b>	
Développement d'habiletés qui permettent d'exprimer ses sentiments, d'être en contact avec ses émotions et de développer les concepts de soi et de l'estime de soi.	<p>Les activités permettent aux enfants</p> <ul style="list-style-type: none"> <li>• de prendre des risques;</li> <li>• de relever des défis;</li> <li>• d'affirmer leurs besoins;</li> <li>• de verbaliser;</li> <li>• de partager;</li> <li>• de gagner et de perdre;</li> <li>• d'avoir le droit de se tromper.</li> </ul>

<b>DÉVELOPPEMENT SOCIAL</b>	
Établissement de relations harmonieuses avec les autres et conduite acceptable au sein de la communauté.	<p>Les activités permettent</p> <ul style="list-style-type: none"> <li>• d'établir des liens avec les autres;</li> <li>• de rechercher la communication;</li> <li>• de développer des capacités d'empathie;</li> <li>• d'exercer le sens des responsabilités;</li> <li>• de faire des projets de groupe;</li> <li>• l'apprentissage de la coopération et de la saine compétition.</li> </ul>

<b>DÉVELOPPEMENT MORAL</b>	
Pouvoir de distinguer le bien du mal et d'être capable de freiner certaines pulsions.	<p>Les activités permettent</p> <ul style="list-style-type: none"> <li>• de développer des capacités de partage et d'empathie;</li> <li>• de reconnaître ce qui est bon ou mal;</li> <li>• d'utiliser un vocabulaire clair relatif aux attitudes;</li> <li>• de reconnaître et d'être capable d'identifier certains de leurs agissements;</li> <li>• d'exercer un certain contrôle de leurs pensées et de leurs comportements;</li> <li>• de trouver des solutions à leurs problèmes;</li> <li>• d'approfondir certaines valeurs.</li> </ul>

<b>DÉVELOPPEMENT MOTEUR ET PSYCHOMOTEUR</b>	
Ensemble de composantes telles que : la motricité globale, la motricité fine, le schéma corporel, la latéralité, l'organisation spatiale, l'organisation temporelle et le sens du rythme.	<p>Les activités permettent de</p> <ul style="list-style-type: none"> <li>• développer la coordination, l'équilibre, le contrôle du tonus musculaire;</li> <li>• développer la dextérité, la coordination oculo-manuelle;</li> <li>• connaître les parties du corps et permettre l'ajustement postural;</li> <li>• développer l'attention, la mémoire la discrimination;</li> <li>• s'orienter dans l'espace;</li> <li>• développer la notion du temps;</li> <li>• développer la régularisation, la répétition et la synchronisation.</li> </ul>

#### **4. L'enfant apprend par le jeu**

Essentiellement le produit d'une motivation intérieure, le jeu en service de garde constitue pour l'élève le moyen par excellence d'explorer le monde et d'expérimenter. Les différents types de jeux auxquels il joue (solitaire, de groupe ou coopératif, moteur, symbolique, etc.) ou activités plus structurées auxquelles il participe sollicitent, chacun à leur manière, toutes les dimensions de sa personne.

Pas de théorie ni de choses à apprendre par cœur au service de garde, pas de cahier d'exercices ni de devoirs non plus sauf durant les moments prévus à cet effet. On joue pour jouer, on bouge ou on bricole pour s'amuser mais chaque situation est une situation à partir de laquelle l'enfant peut apprendre. Il se découvrira des talents, des intérêts, des capacités, des limites qui deviendront des défis. Il apprendra à vivre dans une communauté, à coopérer, à communiquer, à prendre sa place et en laisser aux autres, etc. Le personnel éducateur est là pour proposer et animer une programmation d'activités riche en possibilité d'apprentissage de toutes sortes et pour accompagner les découvertes des élèves et les aider à relever ce qui, pour eux, peut prendre l'aspect d'un défi.

#### **5. La collaboration entre le personnel éducateur, le personnel scolaire et les parents est essentiel au développement harmonieux de l'enfant.**

Il est important qu'une bonne entente et un lien de confiance existent entre le personnel éducateur du service de garde, les parents et les autres membres du personnel scolaire. L'harmonie entre tous et la cohérence des attentes et des exigences rassurent l'élève et

favorisent la création d'un lien affectif privilégié entre lui et les adultes qui en prennent soin au quotidien au service de garde.

Les parents sont toujours les bienvenus au service de garde. Bien qu'il soit difficile d'échanger plus de quelques mots avec l'éducatrice responsable de l'élève lorsqu'un parent vient mener ou chercher son enfant il demeure toujours possible de s'entendre sur un moment spécifique pour échanger. Le parent est le spécialiste de son enfant et en tant que spécialiste il peut nous apporter un éclairage important pour nous aider à mieux prendre soin de son enfant. D'un autre côté, le personnel éducateur doit être vu comme spécialiste de l'éducation générale des élèves. Ses connaissances et sa vaste expérience auprès d'une multitude d'élèves peuvent être très utiles au parent. L'échange entre le parent et le personnel permet d'établir un climat de bonne entente au plan éducatif et une relation positive dont va bénéficier grandement l'enfant.

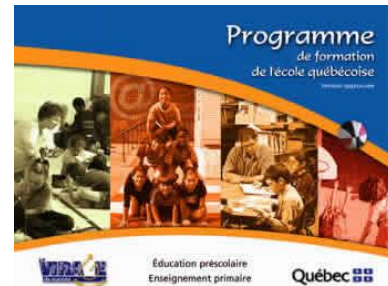
De la même façon, le personnel du service de garde et le personnel scolaire sont soucieux d'offrir aux élèves une image de cohérence. Ils partagent un code de vie commun qui leur permettent d'insister sur le respect des mêmes règles, d'avoir les mêmes exigences pour faciliter une vie sociale harmonieuse. Ils partagent également un projet éducatif commun où chacun a son rôle et des moyens qui lui sont propres dans le plan de réussite de l'école pour permettre à celui-ci d'atteindre ses objectifs de développement auprès des élèves.



## Les liens avec le Programme de formation de l'école québécoise<sup>1</sup>



Le personnel de notre service de garde se fait un devoir de se familiariser avec certains éléments du *Programme de formation de l'école québécoise* afin de participer, à sa mesure, au développement des compétences transversales des élèves. On peut donc attendre du service de garde que sa programmation offre aux élèves des occasions d'exercer ces compétences et en améliorer la maîtrise.



Voici les compétences transversales et des exemples de la façon dont le personnel éducateur peut en soutenir le développement : celles-ci sont chiffrées et apparaissent dans les grilles de planification produites par le personnel éducateur.

### 1. Exercer son jugement critique

Interpeller les élèves à la suite d'une situation ou d'un événement afin qu'ils puissent se faire une idée personnelle après avoir réfléchi aux différents aspects d'une situation ou d'un événement.

### 2. Se donner des méthodes de travail efficaces

Inclure dans sa programmation des activités qui demandent d'agir avec méthode. Interpeller et encourager les élèves à prévoir à l'avance comment faire pour y arriver, comment s'y prendre (étapes, moyens, ressources, etc.). Régulièrement, prendre le temps de leur faire verbaliser leur prévision et faire un retour par la suite sur la justesse de leur prévision.

### 3. Coopérer

Inclure dans la programmation de ses activités ou profiter de situations du quotidien afin que les élèves soient placés dans l'obligation de se mettre au service d'une équipe et favoriser la contribution des autres pour réaliser plus rapidement ou plus efficacement une tâche commune.

### 4. Communiquer de façon appropriée

Inclure dans la programmation de ses activités ou profiter de situations du quotidien pour soutenir l'utilisation adéquate et efficace par l'élève des langages (verbal, para verbal<sup>2</sup>, non-verbal, écrit) selon à qui il s'adresse, le contexte, le besoin, l'éthique.

<sup>1</sup> *Programme de formation de l'école québécoise, Ministère de l'éducation du Québec, 2001*

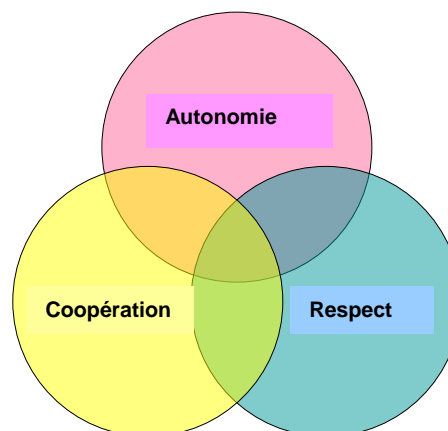
<sup>2</sup> *Ton, volume et cadence*



## Notre orientation

---

En plus des cinq énoncés de principe exposés ci-dessus, chaque membre du personnel éducateur, adhère à des valeurs qui ont une importance toute particulière à ses propres yeux en fonction de ses expériences de vie. Par définition, une valeur est une chose importante à nos yeux qui se reflète dans notre façon d'être et de faire ainsi que dans nos choix. De façon générale, nos comportements et nos attitudes reflètent facilement nos valeurs dans le quotidien, sans besoin de les dire ou de les expliquer.



Le personnel éducateur est conscient du fait que les enfants apprennent en imitant les modèles qu'ils jugent significatifs et comme chaque membre du personnel éducateur veut établir une relation significative de qualité avec chaque enfant il nous est apparu important de prendre conscience des valeurs communes qui animent le personnel du service de garde dans son travail éducatif auprès des enfants.

## **AUTONOMIE**

Bien qu'il existe de nombreuses définitions et manifestations de l'autonomie nous retenons prioritairement « la capacité relative de faire des choix, de prendre soin de soi et de résoudre des problèmes ou faire face aux défis et difficultés de la vie courante ».

Au service de garde, les élèves sont régulièrement mis en situation d'exercer ces différentes capacités dans le respect de leur âge - ou niveau de développement - et de leurs connaissances.

Selon l'âge et le niveau de développement des élèves l'équipe d'éducateurs s'attendra et encouragera ceux-ci à ce que, par exemples:

- ➡ Ils se vêtissent ou se dévêtissent par eux-mêmes, tirent la chasse d'eau et se lavent et sèchent leurs mains sans besoin de leur rappeler;
- ➡ Ils décident par eux-mêmes comment occuper un temps libre;
- ➡ Ils respectent d'eux-mêmes les règles de l'école et son code de vie;
- ➡ Ils s'engagent dans un processus de règlement d'un différend et s'entendent pour trouver une solution équitable;
- ➡ Ils proposent une activité ou un jeu;
- ➡ Ils se donnent le droit de prendre des initiatives, dans le respect des règles de sécurité et du code de vie de l'école;

## **RESPECT**

Notre service de garde fait référence à plus que le simple respect des autres. Nous croyons que le respect de soi est également important. Porter attention à l'autre, lui manifester notre affection, notre considération et notre soutien permettent de tisser des liens solides avec les autres, ce qui nous enrichi mutuellement et démontre notre savoir-vivre social.

Le respect envers les autres se construit d'autant que l'estime de soi se renforce. Il faut en effet avoir réponse à ses besoins pour être en mesure de se décentrer de soi et commencer à prendre l'autre en compte.

Nous voulons également étendre la notion de respect à celle de respect de l'environnement. L'enfant doit prendre conscience du milieu dans lequel il évolue et le respect de l'environnement est une des nombreuses manifestations du respect de soi et des autres. En effet, nous ne

pouvons faire abstraction que c'est dans cet environnement que nous vivons et nous voulons le sauvegarder pour les générations futures. Le personnel éducateur saisit donc différentes occasions pour alimenter et soutenir cette valeur, il pourra :

- Encourager les comportements pacifiques;
- Valoriser les efforts qui ont un impact sur son milieu de vie;
- Faire preuve de tolérance et de respect envers le personnel et les élèves;
- Faire preuve d'ouverture aux différences et encourager ce même comportement chez les élèves.

### **COOPÉRATION**

Dans un monde où nous déplorons que l'individualisme prend trop de place, nous croyons qu'il est important de développer chez les enfants une ouverture d'esprit, une ouverture sur les autres et de les sensibiliser à une vision communautaire. Les élèves doivent s'approprier les notions de partage et d'entraide. Nous sommes forcés de considérer que l'avenir appartient à ceux qui auront développé la compétence à coopérer et à travailler en équipe. Le personnel éducateur verra à la mise en œuvre de ces valeurs en offrant aux enfants les possibilités :

- De vivre des activités de collaboration et de travail d'équipe;
- D'élever sa conscience sociale et morale;
- De développer le goût de l'entraide et du partage.



## Notre programmation

---

### Arts

#### Plastiques

##### Objectifs

- Mettre en œuvre sa pensée créatrice
- Explorer différentes techniques et différents médiums
- Explorer son imagination
- Développer la motricité fine

##### Types d'activités qui peuvent être offertes

- Bricolage
- Peinture
- Modelage
- Dessin
- Scrapbooking
- Fabrication de bijoux
- Etc.

#### Dramatiques

##### Objectif

- Se dépasser et persévérer
- Exprimer sa créativité
- Maintenir actif son imaginaire
- Vaincre sa timidité
- Se valoriser



##### Types d'activités qui peuvent être offertes

- Mime
- Improvisation
- Raconte-moi une histoire
- L'heure du conte

---

## Activités physiques et sportives

### Objectifs

- Se donner des défis
- Apprendre à gagner et à perdre (fairplay)
- Bouger
- Adopter un mode de vie actif
- Se valoriser
- Développer la psychomotricité



### Types d'activités qui peuvent être offertes

- Différents sports (hockey cosom, basketball, soccer, etc.)
- Jeux de ballon
- Jeux de coopération
- Sortie sportives (glissades, base de plein air)
- Athlétisme
- Etc.

---

## Multimédia

### Objectif

- Se familiariser avec l'utilisation de la technologie de communication
- Recherche d'informations
- Découverte de nouveaux sites internet
- Création de médium de communication

### Types d'activités qui peuvent être offertes

- Recherche sur le web
- Création d'un roman photo
- Publication d'un journal
- Réalisation d'un DVD souvenirs

## Activités scientifiques

### Expériences



#### Objectifs

- Alimenter la curiosité
- Développer sa capacité d'analyse
- Faire vivre des défis à sa portée
- Acquérir de nouvelles connaissances

#### Types d'activités qui peuvent être offertes

- Recyclage et activités reliées à l'environnement
- Ateliers d'expériences d'éveil scientifique.

### Art culinaire

---

#### Objectifs

- Alimenter la curiosité
- Développer le plaisir de manger
- Développer de nouveaux goûts
- Développer de saines habitudes de vie

#### Types d'activités qui peuvent être offertes

- Confection de collations et de repas
  - Activités pour le mois de la nutrition
  - Dégustations
  - Etc.
-

# Notre grille de programmation



## LES ANNEAUX OLYMPIQUE

Activités de  
Janvier 2010



lun.	mar.	mer.	jeu.	ven.
4 PÉDAGOGIQUE Jeux 	5 4 	6 	7 	8 
11 	12 	13 	14 	15 
18 	19 7 	20 	21 8 	22 
25 	26 	27 8 	28 	29 

- = Arts
- = Sports
- = Science
- = Multi-média

- Compétences transversales visées plus spécifiquement ce mois-ci:**
- 4** Mettre en œuvre sa pensée créative
- 7** Structurer son identité
- 8** Coopérer



## Journée type de notre service de garde

---



- 7h00** Ouverture du service de garde  
(jeux libres, soccer sur table etc)
- 8h10** Début des classes pour tous les élèves
- 11h17** Dîner (arrivée des élèves, présences, préparation des repas à réchauffer, jeux extérieurs, toilette et lavage des mains, dîner et retour à l'extérieur)
- 12h37** Retour en classe pour tous
- 14h 18** Fin de la maternelle
- 15h20** Fin des classes, arrivée au service de garde
- 15h30** Ateliers 1 (voir grille page suivante)
- 16h15** Ateliers 2 (voir grille page suivante)
- 17h00** Période de devoirs ou de lecture (30 minutes)
- 18h00** Fermeture du service de garde



## Notre mode d'organisation

---

### Exemple existant ailleurs

Comme il a été mentionné auparavant, en raison du souhait de l'équipe et des besoins perçus chez nos élèves, nous privilégions la stabilité des groupes. Les enfants sont répartis en groupes d'âge dont est responsable une éducatrice ou un éducateur.

Cette modalité a l'avantage de permettre de tisser des liens plus facilement entre le personnel éducateur et chacun des enfants du groupe ainsi que faciliter la relation et la communication avec le personnel enseignant. Il en va de même pour la relation avec les parents. La qualité de ces liens nous paraît essentielle compte tenu des objectifs que nous poursuivons.

Les locaux du service de garde sont à double vocation : port d'attache de chaque groupe (pour les activités du matin, le dîner et la prise de présence) et local thématique (arts, informatique, jeux de tables, etc.) lors des activités de 16h00 à 17h00.

Des ateliers sont mis en place les mercredis pour permettre aux enfants de découvrir de nouvelles activités. Les enfants choisissent alors, les ateliers qu'ils veulent vivre.



## Mise en œuvre de cette plateforme

---

**Exemple existant ailleurs**

La direction de l'école et la personne responsable du service de garde sont responsables de voir à la mise en œuvre de la présente plateforme. C'est à elles que revient la responsabilité de veiller à ce que les activités mentionnées sont réalisées et que les élèves qui fréquentent le service de garde ainsi que leurs parents soient heureux et fiers de celui-ci.

Le personnel éducateur a également un rôle important à jouer dans la mise en œuvre de cette plateforme éducative en respectant la programmation dans la mesure de ses compétences et en faisant preuve d'un souci de formation continue afin de maintenir la qualité de ses interventions.

Une bonification des postes du personnel pourrait être mis de l'avant afin d'y inclure du temps de formation.

La plateforme sera, au même titre que le projet éducatif de l'école, évaluée et révisée de manière périodique afin de s'assurer qu'elle réponde bien aux besoins des élèves.

## **Comité de rédaction**

---

Cette plateforme éducative a été rédigée par le personnel du service de garde Armand-Lavergne Avec la collaboration de Jean-François Lemire et Line Lemay, conseillers pédagogiques aux services de garde du bureau de l'organisation scolaire de la CSDM.